

Festival de Cannes
Official Selection
Un Certain Regard

Air Doll

Hirokazu Kore-eda
Japan



Cast: Duna Bae, Arata, Itsuji Itao, Joe Odagiri, Masaya Takahashi, Kimiko Yo; Original Story: based on the original graphic novel «Gouda's Philosophical Discourse, The Pneumatic Figure of a Girl» by Yoshiie Gouda; Director of Photography: Ping-Bing Mark Lee; Art Director: Yohei Taneda; Music: world's end girlfriend; Sound: Yutaka Tsurumaki; Production: TV Man Union; Written, edited and directed by Hirokazu Kore-eda.

trigon-film

AIR DOLL – KÛKI NINGYÔ

Hirokazu Kore-eda, Japon, 2009

Hideo est un employé modeste et ordinaire. De retour chez lui, chaque soir, il parle de ses journées à Nozomi qui l'écoute en silence. Et pour cause, Nozomi est une poupée gonflable, succédanée de compagnie pour cet homme seul. Pourtant, Nozomi est plus que cela, car, Hideo une fois parti au travail, la poupée devient femme. Elle sort, découvre ce monde dont elle ignore tout, avec la naïveté d'une enfant. Elle trouvera même un travail dans une boutique de location de vidéo où elle pourra croire trouver une âme sœur, qui lui ressemble, dans la personne d'un jeune collègue qui lui avoue que, lui aussi, ressent un vide intérieur. Cette nouvelle parabole de Hirokazu Kore-eda décrit une société japonaise, monde industriel et aseptisé, où les conventions sociales basées sur la réussite professionnelle poussent hommes et femmes dans une solitude que seuls les fantasmes peuvent encore briser.

Poupée cherche âme

«Ce que j'appelle «grands films» sont ceux qui vous surprennent dans leur façon de raconter des histoires, de présenter un personnage, bref, ceux qui vous touchent au plus profond.» Hirokazu Kore-eda ne pouvait pas mieux décrire son dernier film. *Air Doll* est bien, de ce point de vue un «grand film».

Il l'est tout d'abord par le personnage Nozomi, la poupée gonflable qui prend vie d'une façon telle que le fantastique de la situation nous paraît tout ce qu'il y a de plus naturel. Il l'est aussi dans la manière qu'il a de présenter ses personnages, ceux qui tournent autour de cette poupée, elle-même l'agent catalyseur de l'expression de leurs sentiments, donc de leur recherche de chaleur humaine dans une société qui ne semble plus l'être. Il l'est, enfin, dans l'art qu'il a de nous montrer un Tokyo étonnant, dont les rues sont désertes, seulement traversées par ces quelques personnages, toujours pressés de quitter le cadre, semblant toujours vouloir être ailleurs. Au vide physique de l'une, répond le vide des autres.

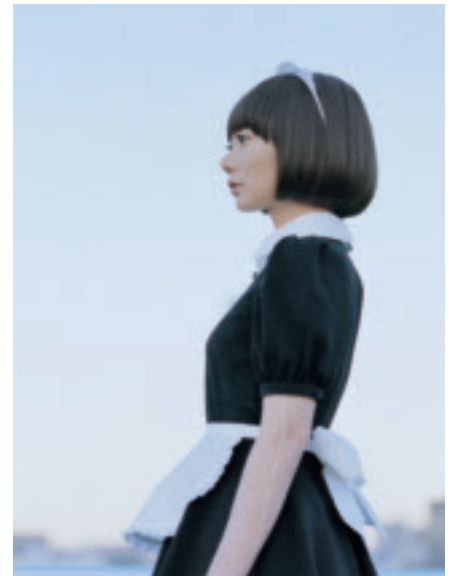
Air Doll est un film déconcertant, nageant sur le fantastique le plus insolite tout en plongeant

dans le réalisme social le plus cru. Cette poupée vivante – superbement incarnée par l'actrice coréenne Duna Bae – découvre l'affliction qui est liée à la présence d'un cœur. Elle n'y survivra pas, paraissant là plus humaine encore que les humains. Tout cela, le réalisateur nous le raconte avec légèreté, évitant tout pathos inutile, ajoutant toujours une touche d'humour aux situations les plus émouvantes. Hirokazu Kore-eda est bien un fabuliste du XXI^e siècle. Au sens littéral du terme, car, film après film, il sait nous conter des histoires fantastiques qui nous révèlent des vérités sur la vie que nous menons.

Le cinéaste a beau être japonais, ses récits ont valeur universelle. Et son génie se situe dans la façon qu'il a de nous surprendre à chaque fois avec une histoire apparemment décalée de la réalité et pourtant toujours aussi profondément vraie et nette qu'elle ne peut que toucher le spectateur.
Martial Knaebel

«C'est une fois de plus la magie, la finesse, l'ironie charmante de Kore-eda au travail.»

Radio DRS, Michael Sennhauser



Hirokazu Kore-eda

Né à Tokyo en 1962, il reçoit son diplôme de littérature de l'Université de Waseda en 1987. Rapidement, il rejoint l'équipe de TV Man Union, grande société indépendante de production télévisuelle, où il réalise de nombreux documentaires. Son premier long métrage de fiction, *Maboroshi no hikari*, a été primé dans plusieurs festivals. Son successeur, *After Life*, a remporté un important succès international. Suivirent *Distance*, présenté en compétition à Cannes en 2001, *Nobody Knows*, *Hana* et *Still Walking*.

Fiche technique

Réalisation: Hirokazu Kore-eda
Scénario: Yoshiie Gouda, Hirokazu Kore-eda
Image: Ping Bing Lee
Montage: Hirokazu Kore-eda
Décors: Yohei Taneda
Musique: world's end girlfriend
Son: Yutaka Tsurumaki
Costumes: Sachiko Ito
Production: TV Man Union
Langues: Japonais f/a
Durée: 116 minutes
Format: 1:1.85

Fiche artistique

Nozomi, Duna Bae
Junichi, Arata
Hideo, Itsuji Itao
Sonoda (le fabricant de poupées), Jô Odagiri
Chiyoko, Sumiko Fuji
Samezu (le patron vidéo-club), Ryo Iwamatsu
Keiichi (le vieil homme), Masaya Takahashi

«Kore-eda développe une idée dans des variations philosophiques, mais ses fantaisies sont empreintes d'un humour léger.»

NZZ am Sonntag, Martin Walder



trigon-film

Limmatauweg 9
5408 Ennetbaden
056 430 12 30
info@trigon-film.org
www.trigon-film.org

L'autre dimension cinématographique DVD et publications du Sud et de l'Est: consultez notre catalogue online, devenez membre ou abonnez-vous à notre bulletin TRIGON qui vous tient au courant sur les sorties des films importants d'Afrique, d'Asie et d'Amérique latine.